

TRIUKŠMO LYGIO MATAVIMŲ REZULTATŲ ANALIZĖ, KAIŠIADORIŲ RAJONE

Kaišiadorių rajone, nuo 2009 metų tarybos sprendimu, yra vykdoma triukšmo prevencijos programa, kurios tikslas: numatyti kompleksines aplinkos triukšmo prevencijos priemones Kaišiadorių rajono savivaldybėje, kurios sumažintų aplinkos triukšmą ir jo poveikį žmogaus sveikatai. Siekiant įgyvendinti šį tikslą, triukšmui jautriose rajono vietose 2011 liepos 26 dieną buvo atlikti ekvivalentinio ir maksimalaus garso slėgio matavimai. Matavimus atliko Nacionalinės visuomenės sveikatos priežiūros laboratorijos Kauno skyriaus specialistai. Pasirinktose vietose triukšmas buvo matuotas 3 kartus: dienos metu (6:00 – 18:00), vakaro metu (18:00 – 22:00) ir nakties metu (22:00 – 6:00). Matavimo vietų žemėlapis pridedamas 1 priede 2 lapai.

Matavimų vietos buvo pasirinktos pagal 2009 m. kovo 26 d. Kaišiadorių rajono savivaldybės tarybos sprendimą Nr. V17-85 „Dėl Kaišiadorių rajono savivaldybės triukšmo prevencijos veikslių 2009–2013 m. programos ir 2009–2013 m. priemonių plano patvirtinimo“ sprendimą (1 lentelė).

1. lentelė. Triukšmo lygio matavimo vietos Kaišiadorių rajone.

Eil. nr.	Teritorijos apibūdinimas	Situacijos aprašymas
1.	Kaišiadorys, Gedimino g. 200 VšĮ Kaišiadorių ligoninė	Kaišiadorių ligoninė (Gedimino g. 200, Kaišiadorys) yra šalia miško masyvo, 800 m. atstumu nutolusi nuo pagrindinės gatvės. Į šiaurę nuo ligoninės apie 1,5 km atstumu eina geležinkelis Kaunas-Vilnius.
2.	Kaišiadorys, Paukštininkų g. 5 Kaišiadorių Vaclovo Giržado vidurinė mokykla	Kaišiadorių Vaclovo Giržado vidurinė mokykla yra šalia kelio Kaišiadorys-Antakalnis.
3.	Kaišiadorys, Gedimino g. 65 Kaišiadorių Algirdo Brazausko vidurinė mokykla	Kaišiadorių Algirdo Brazausko vidurinė mokykla yra šalia pagrindinės ir judriausios miesto Gedimino gatvės.
4.	Kaišiadorys, Jonavos g. (gyvenamieji namai šalia geležinkelio)	Gyvenamieji namai yra šalia geležinkelio Kaunas–Vilnius, Klaipėda–Vilnius.
5.	Kaišiadorys, Vinco Kudirkos g. (gyvenamieji namai šalia geležinkelio)	Gyvenamieji namai patenka į geležinkelio sanitarinę zoną.
6.	Kaišiadorys, Žaslių g. (gyvenamieji namai šalia gatvės)	Gyvenamieji namai yra šalia gatvės, jungiančios Kaišiadorių centrą ir Žaslius.
7.	Žaslių geležinkelio stotis, Stoties g. (gyvenamieji namai šalia geležinkelio ir gatvės).	Gyvenvietė yra šalia krašto kelio Jonava–Žasliai–Kalniniai - Mijaugonys bei geležinkelio linijos Kaunas – Vilnius.
8.	Pravieniškės I, Stoties g.	Gyvenamieji namai yra šalia gatvės ir geležinkelio linijos Kaunas–Vilnius.
9.	Žiežmariai, Žaslių g.	Gyvenvietė yra prie magistralinio kelio A1 Vilnius–Kaunas.
10.	Antakalnio k. (sankryža tarp Antakalnio g. ir Paukštyno g.)	Sankryžą kerta kelias iš Antakalnio į Kaišiadoris.

Įvairių šaltinių keliamo triukšmo lygių matavimai, gyvenamuosiuose ir visuomeninės paskirties pastatuose bei jų teritorijoje, buvo lyginami su leidžiamomis triukšmo lygio vertėmis, kurios nurodytos Lietuvos higienos normoje HN: 33 2011 m. “Akustinis triukšmas. Triukšmo ribiniai dydžiai gyvenamuosiuose ir visuomeninės paskirties pastatuose bei jų aplinkoje“ (2 lentelė).

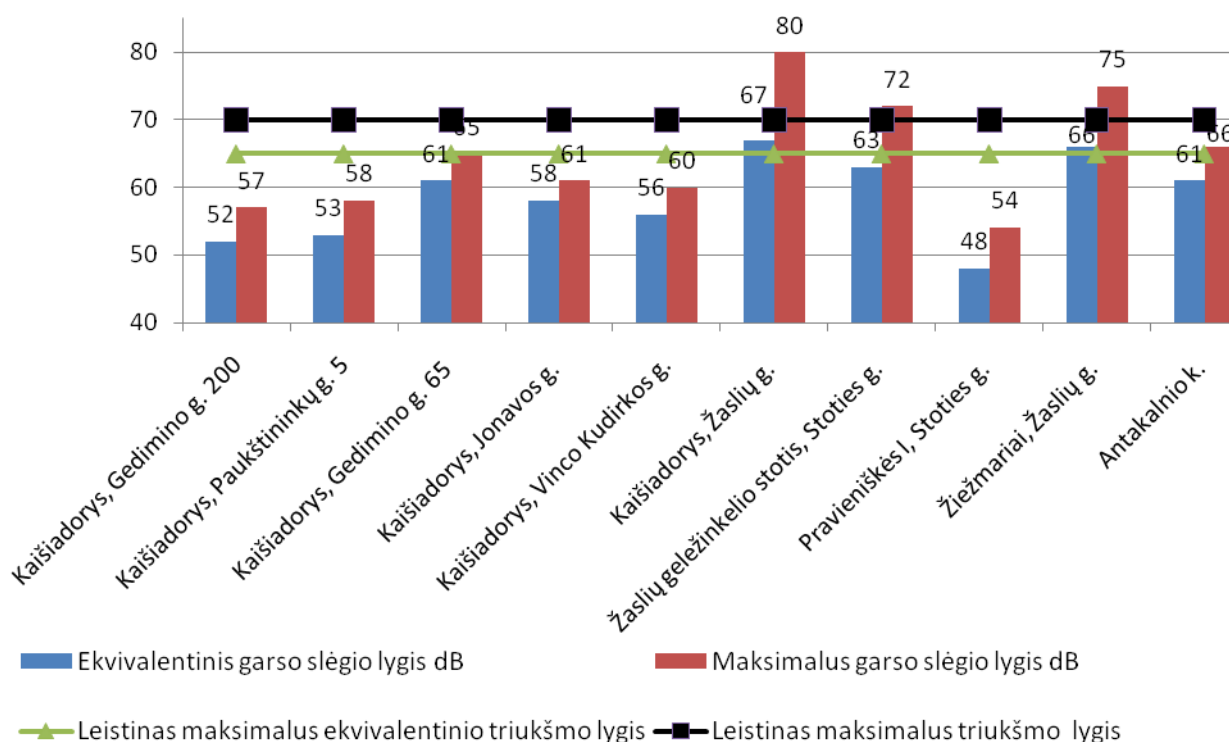
2 lentelė Leidžiami triukšmo lygiai (HN:33 2011)

	Paros laikas	Leidžiami ekvivalentinio garso lygiai dB A	Leidžiami maksimalūs garso lygiai dB A
Gyvenamuosiuose ir visuomeninės paskirties pastatai bei jų teritorijose	6 – 18	65	70
	18 – 22	60	65
	22 – 6	55	60

Aplinkos triukšmas – nepageidaujamas arba žalingas garsas iš lauko. Triukšmas yra susijęs su daugeliu žmonių veiklos rūšių, tačiau Kaišiadorių rajone didžiausia triukšmą kelia, tuo pačiu ir didžiausią poveikį sveikatai turi, geležinkelio ir kelių transporto keliamas triukšmas. Daugiausia problemų triukšmas sukelia vietovėse, kurios yra šalia judrių gatvių arba tose kur netoli yra geležinkelis.

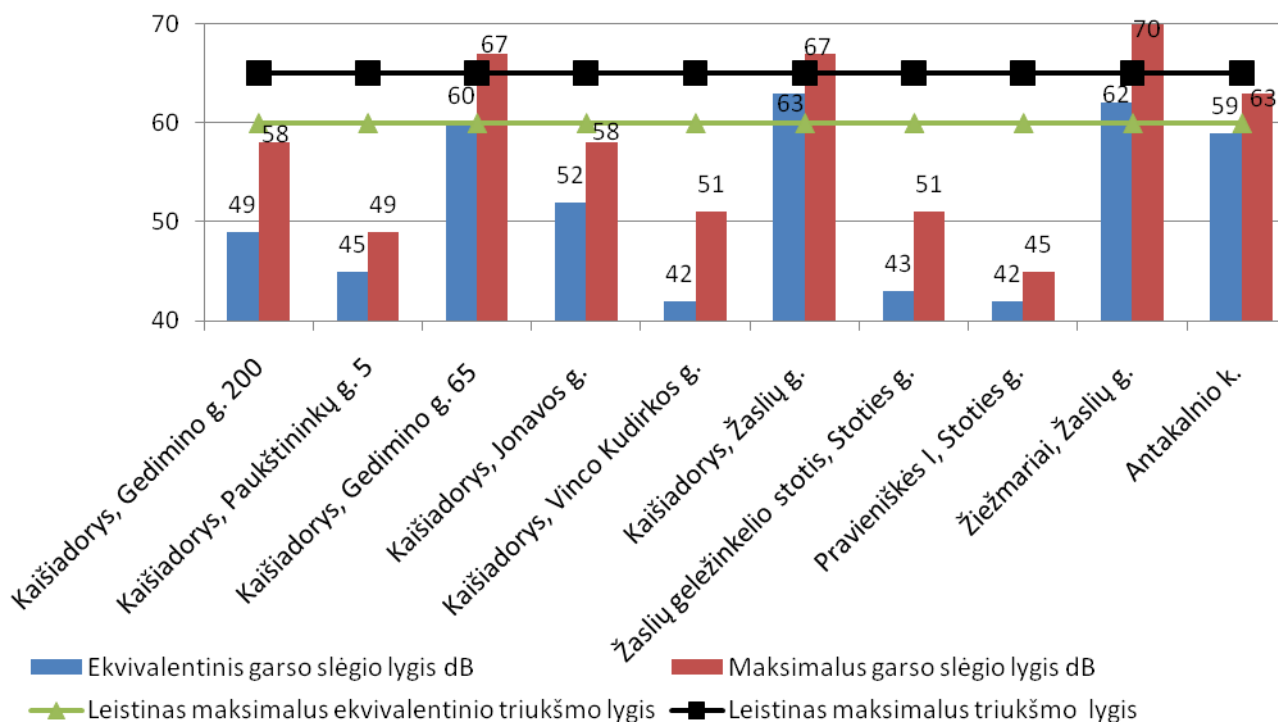
Trymo rezultatai

Dienos metu, ekvivalentinio ir maksimalaus triukšmo lygio leistina norma viršyta Kaišiadorių Žaslių gatvėje ir Žiežmariuose - Žaslių gatvėje. Abiejose vietose triukšmo šaltinis buvo transporto keliamas triukšmas. (1 pav.) Maksimalus leistino triukšmo lygis buvo viršytas Žaslių geležinkelio stoties, Stoties gatvėje, kurioje triukšmo šaltinis buvo pravažiuojantys traukiniai. Maksimalus leistinas triukšmo lygis šiek tiek buvo viršytas ir Antakalnio kaime, sankryžoje tarp Antakalnio g. ir Paukštyno g., o pagrindinėje Kaišiadorių Gedimino gatvėje ties A. Brazausko mokykla maksimalaus triukšmo lygis buvo nustatytas ties viršutine leistina riba (1 pav.).



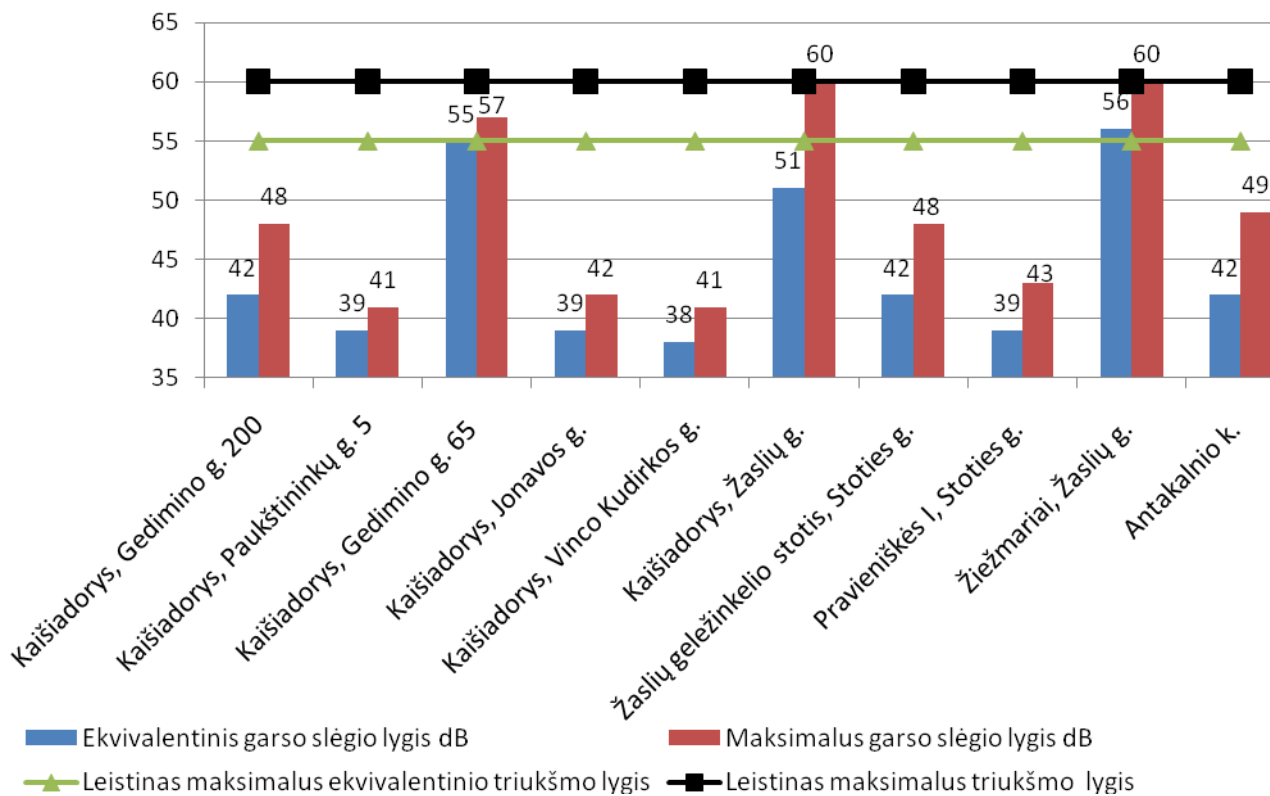
1 pav. Ekvivalentinio ir maksimalaus triukšmo lygiai dienos metu

Vakaro metu maksimalus leistinas triukšmo lygis buvo viršytas Kaišiadorių miesto Gedimino ir Žaslių gatvėse. Žiežmariuose - Žaslių gatvėje ir Antakalnio kaime, sankryžoje tarp Antakalnio ir Paukštyno gatvių. Ekvivalentinis triukšmas ties leistina riba buvo Kaišiadoryse Gedimino gatvėje ir Antakalnio kaime. Viršytos leistinas normos užfiksuotas Kaišiadoryse ir Žiežmariuose Žaslių gatvėse. (2 pav.)



2 pav. Ekvivalentinio ir maksimalaus triukšmo lygiai vakaro metu

Nakties metu nei vienoje iš matuotų vietų maksimalus triukšmo lygis neviršijo leistinos 60 dB ribos, o ekvivalentinis triukšmas didesnis kaip 55 dB buvo nustatyta tik Žiežmariuose Žaslių gatvėje. (3. pav.)



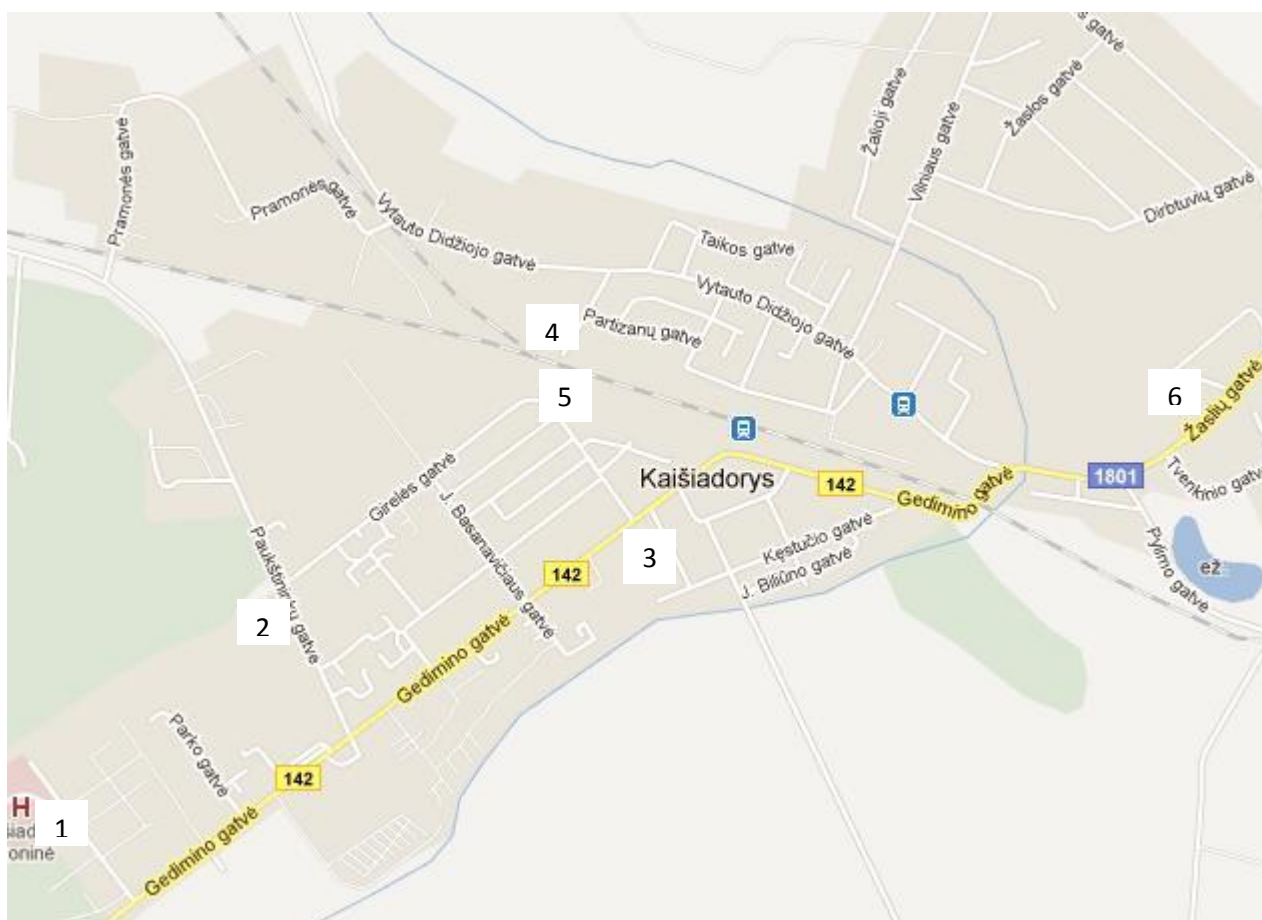
3 pav. Ekvivalentinio ir maksimalaus triukšmo lygiai nakties metu

Išvados

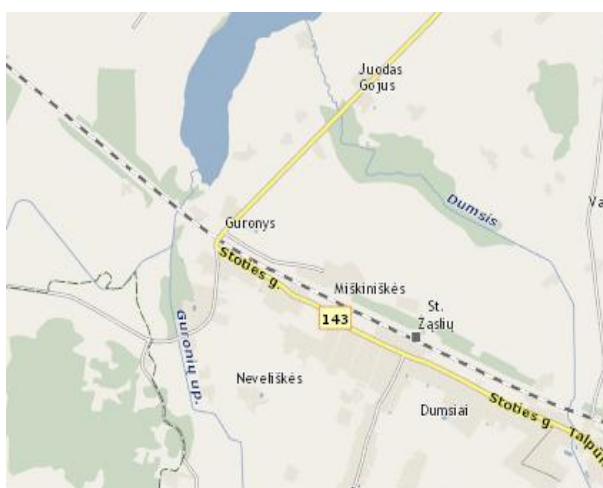
1. Tyrimo metu nustatyta, kad didžiausia triukšmo problema yra Kaišiadoryse ir Žiežmaruose Žaslių gatvėse kur neatitinkamai nustatyti dviejų matavimų metu (dienos ir vakaro matavimo metu). Abejuose taškuose triukšmo šaltinis yra intesyvus kelių transporto srautas.
2. Leistino maksimalaus ir ekvivalentinio triukšmo lygiai nakties metu Kaišiadorių rajone neviršijo leistinių normų.
3. Maksimalus triukšmas lygis buvo viršytas 20 proc. visų matavimų. Ekvivalentinio triukšmo lygis buvo viršytas 16,6 proc. visų matavimų.
4. Triukšmo šaltinis – intesyvus kelių transporto srautas.

1 priedas

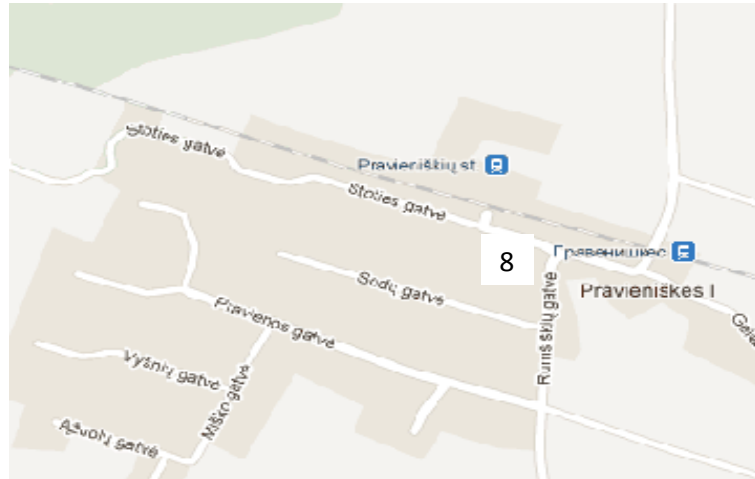
Matavimo vietos Kaišiadorių rajone



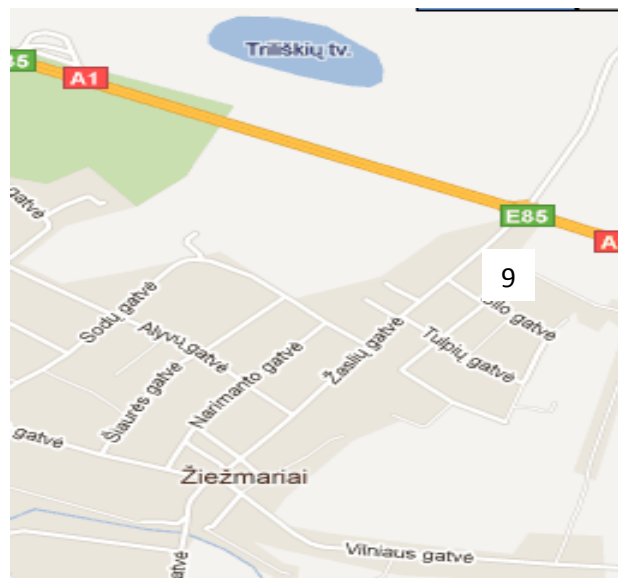
1 pav. Triukšmo matavimo vietos Kaišiadorių mieste



2 pav. Triukšmo matavimo vieta Žaslių geležinkelio stotyje



3 pav. Triukšmo matavimo vieta Praveniškėse I



4 pav. Triukšmo matavimo vieta Žiežmaruose



5 pav. Triukšmo matavimo vieta Antakalyje

1 lentelė Triukšmo matavimo vietų koordinatės Kaišiadorių rajone

Eilės nr.	Matavimo vieta	Koordinatės	
		Platuma (Š)	Ilguma (R)
1.	Kaišiadorys, Gedimino g. 200 VšĮ Kaišiadorių ligoninė	54,853267	24,430547
2.	Kaišiadorys, Paukštininkų g. 5 Kaišiadorių Vaclovo Giržado vidurinė mokykla	54,857294	24,440160
3.	Kaišiadorys, Gedimino g. 65 Kaišiadorių Algirdo Brazausko vidurinė mokykla	54,861252	24,4454794
4.	Kaišiadorys, Jonavos g. (gyvenamieji namai šalia geležinkelio)	54,865309	24,451253
5.	Kaišiadorys, Vinco Kudirkos g. (gyvenamieji namai šalia geležinkelio)	54,864438	24,450631
6.	Kaišiadorys, Žaslių g. (gyvenamieji namai šalia gatvės)	54,862327	24,475050
7.	Žaslių geležinkelio stotis, Stoties g. (gyvenamieji namai šalia geležinkelio ir gatvės).	54,838392	24,579023
8.	Pravieniškės I, Stoties g.	54,900994	24,219983
9.	Žiežmariai, Žaslių g.	54.810035	24.451575
10.	Antakalnio k. (sankryža tarp Antakalnio g. ir Paukštyno g.)	54.849746	24.341562